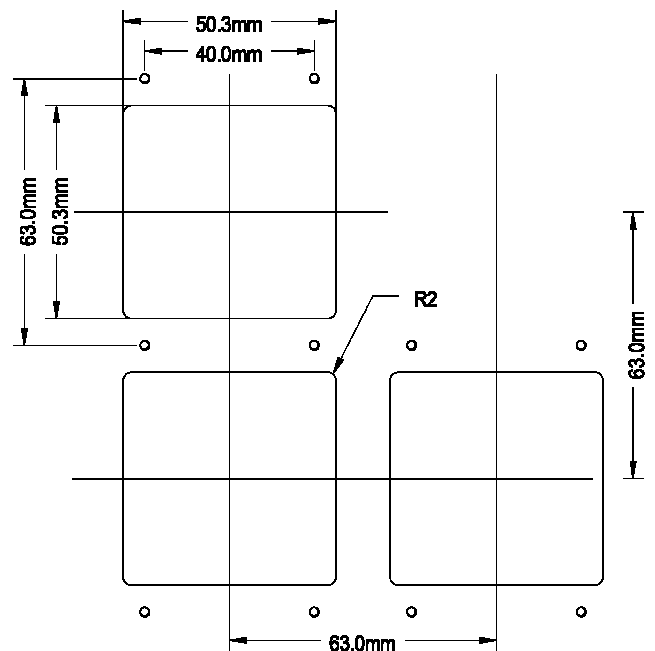
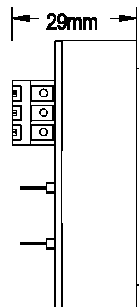
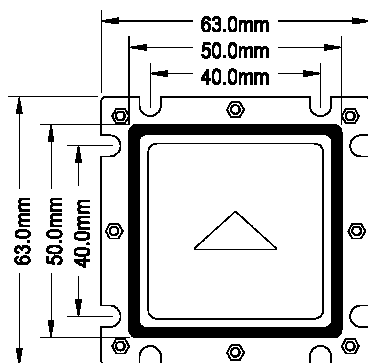
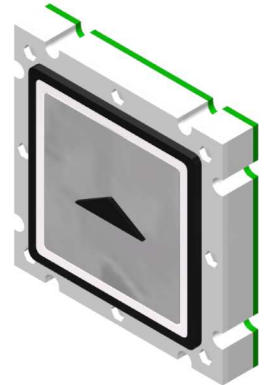


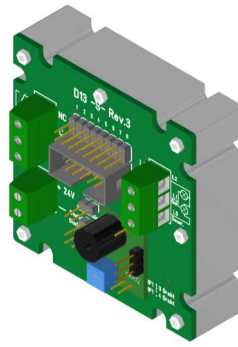
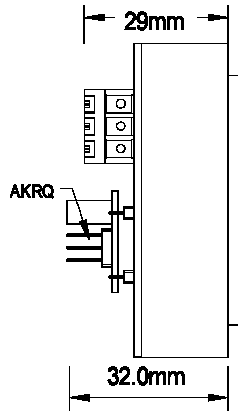
Sensortaster D13 - Platine D13 - S - Rev.3

Aktive Area:	50 x 50 mm
3 Empfindlichkeitsstufen:	Schaltabstand zum Drückerplättchen
Stufe 1	4 mm vor dem Drücker
Stufe 2	8 mm vor dem Drücker
Stufe 3	11 mm vor dem Drücker
Stufe 1 - hinter 6mm Glas	0 mm vor dem Glas
Stufe 2 - hinter 6mm Glas	2 mm vor dem Glas
Stufe 3 - hinter 6mm Glas	5 mm vor dem Glas
Stufe 3 - hinter 12mm Glas	1 mm vor dem Glas
Versorgungsspannung:	24V DC
Stromaufnahme Dauerlicht:	45 mA
Stromaufnahme Quittierung:	65 mA
Schaltleistung:	1 Wechsler, 30V DC, 1A
Betriebstemperatur:	0°C bis +65°C
Leuchtfarben:	rot, grün, blau, weiß, gelb, orange
Leuchtfarben Bicolour : (Dauer / Quittierung)	grün/rot, weiß/rot, weiß/grün, weiß/blau, weiß/gelb weiß/orange, weiß/weiß bishade
Anschlussvarianten:	3 / 4 Draht, Ruf / Quittierung mit Jumper änderbar
Anschluss:	Schraubklemmen RM 5,0mm, FBK 10 polig
Akustische Rufquittierung:	Aufsteckmodul nach EN 81-70
Tastkappen Standard:	V2A Glasperlgestrahlt
Tastkappen optional:	andere Materialien auf Anfrage
Beschriftung Standard:	abriebfeste Kunststoffintarsien, 15 oder 30mm Schrifthöhe Flächenbündig, Taktile, Taktile Braille schwarz oder weiß durchleuchtend
Beschriftung optional:	Druck, Gravur
Befestigung:	4 Schweißbolzen M3 x 30 mm
Garantie:	5 Jahre

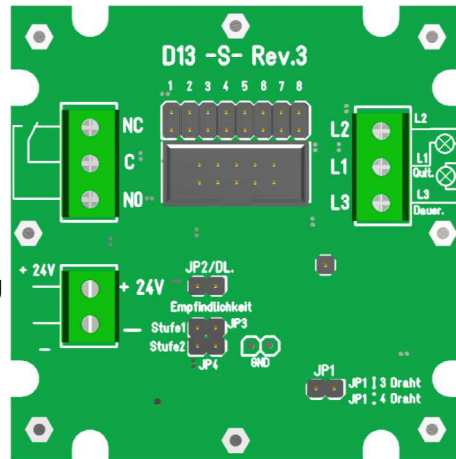
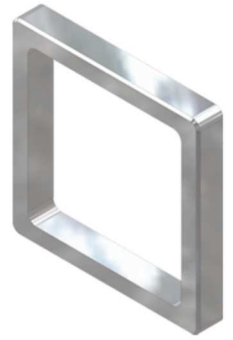


Sensortaster D13 - Platine D13 - S - Rev.3

Aufsteckmodul
akustische
Rufquittierung
EN 81-70



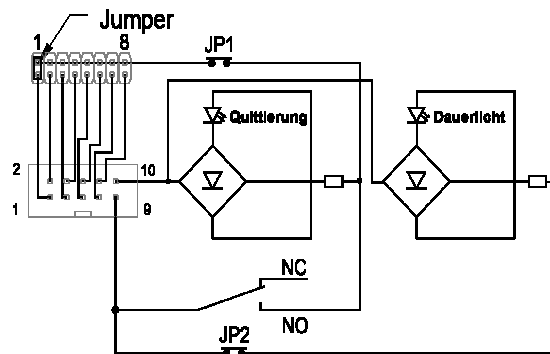
V2A Rahmen
5mm
Anlehnschutz



Betriebsspannung
24V / DC

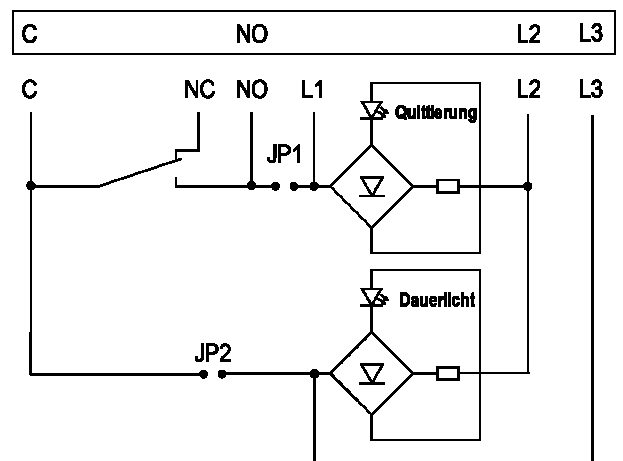
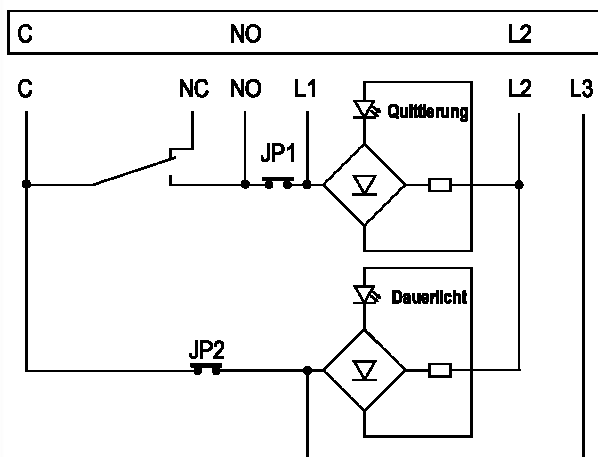
JP3 gesteckt = Stufe 1
JP4 gesteckt = Stufe 2
JP3 und JP4 gesteckt = Stufe 3

Anschluss Flachbandkabel 10 polig



Anschluss 3 Drahttechnik, Schraubklemmen

Anschluss 4 Drahttechnik, Schraubklemmen
Klemme L3 muss mit Dauerspannung des
Quittierungspotential eingespeist werden.



Sensortaster D13 - Platine D13 - S - Rev.3

Sensortaster D13 ST 50 x 50 mm		
BS 2444	D13 ST rot	Anschluss 10 pol. FBK, Schraubklemmen
BS 2445	D13 ST grün	Anschluss 10 pol. FBK, Schraubklemmen
BS 2446	D13 ST blau	Anschluss 10 pol. FBK, Schraubklemmen
BS 2447	D13 ST weiß	Anschluss 10 pol. FBK, Schraubklemmen
BS 2448	D13 ST gelb	Anschluss 10 pol. FBK, Schraubklemmen
BS 2449	D13 ST orange	Anschluss 10 pol. FBK, Schraubklemmen
BS 2450	D13 ST Bicolour grün / rot	Anschluss 10 pol. FBK, Schraubklemmen
BS 2451	D13 ST Bicolour weiß / rot	Anschluss 10 pol. FBK, Schraubklemmen
BS 2452	D13 ST Bicolour weiß / grün	Anschluss 10 pol. FBK, Schraubklemmen
BS 2453	D13 ST Bicolour weiß / blau	Anschluss 10 pol. FBK, Schraubklemmen
BS 2454	D13 ST Bicolour weiß / gelb	Anschluss 10 pol. FBK, Schraubklemmen
BS 2455	D13 ST Bicolour weiß / orange	Anschluss 10 pol. FBK, Schraubklemmen
BS 2456	D13 ST Bishade weiß / weiß	Anschluss 10 pol. FBK, Schraubklemmen
Drückerplättchen D13 50x50 mm		
BS 1045	DP D13 blanko	
BS 2471	DP D13 gedruckt (Sensortaster hinter Glas)	
BS 1046	DP D13 graviert 15 mm	
BS 1047	DP D13 graviert Taktile 30 mm ausgeräumt	
BS 1048	DP D13 graviert Taktile 30 mm ausgeräumt, Braille VA	
BS 1049	DP D13 Intarsie 15mm schwarz (Alarm gelb)	
BS 1050	DP D13 Intarsie 15mm schwarz (Alarm gelb), Braille VA	
BS 1051	DP D13 Taktile 15mm schwarz (Alarm gelb)	
BS 1052	DP D13 Taktile 15mm weiß, durchleuchtend (Alarm gelb)	
BS 1053	DP D13 Taktile Braille VA, 15mm schwarz (Alarm gelb)	
BS 1054	DP D13 Taktile Braille VA, 15mm weiß, durchleuchtend (Alarm gelb)	
BS 1055	DP D13 Taktile Plexi, 30mm schwarz (Alarm gelb)	
BS 1056	DP D13 Taktile Plexi, 30mm weiß, durchleuchtend (Alarm gelb)	
BS 1057	DP D13 Taktile Braille Plexi, 30mm schwarz (Alarm gelb)	
BS 1058	DP D13 Taktile Braille Plexi, 30mm weiß, durchleuchtend (Alarm gelb)	
BS 1059	DP D13 Taktile 30mm VA	
BS 1060	DP D13 Taktile Braille 30mm VA	
Zubehör D13 50x50 mm		
BS 0524	AKRQ	Platine akustische Rufquittierung zum auflöten
BS 1062	D13 Ra VA	Schutzrahmen aus V2A (Anlehnschutz) aufgesetzt, verschraubt
BS 1064	D13 Ab Ra	Abstandsrahmen für Drücker versenkter Einbau
BS 1065	D13 BA	Blindabdeckung, V2A
BS 1293	D13 lackiert	Drückerplättchen lackiert